



April 2026 Ersätter anvisning Mars 2024



# LITEX

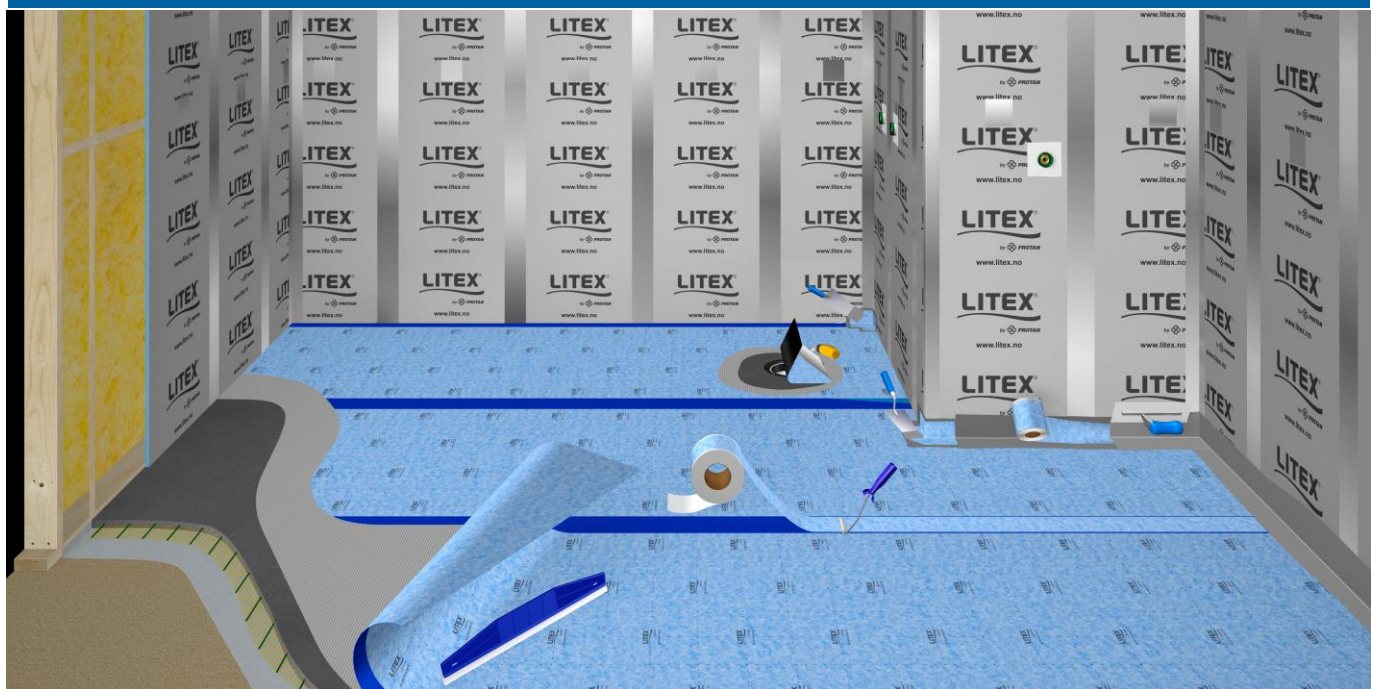
## TÄTSKIKTSSKIVA

### MONTERINGSANVISNING





**LITEX TÄTSKIKTSSKIVA** är våtrumsskiva och tätskikt i ett. Skivan kan monteras på reglar eller på fasta ytor som till exempel plywood eller betong. Efter montering är väggen klar för plattsättning, utan torktid!



# VÅTRUM INDELAS I VÅTZONER

FIGUR 4. Våtzone

- Våtzone 1
- Våtzone 2
- Plats för bad eller dusch



Källa: Byggkeramikrådet Illustration:  
AB Typoform

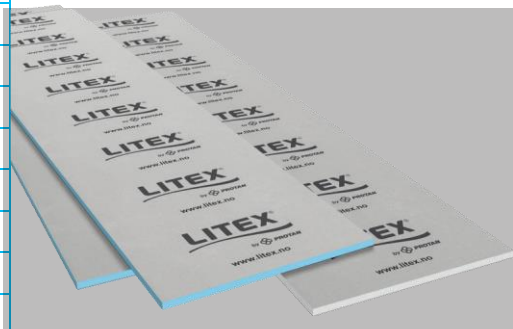
Våtrummet indelas i våtzoner, med varierande krav baserat på förväntad vattenbelastning, se figur 4. Plats för bad eller dusch = golvet i dusch eller under badkar samt väggar upp till 2,0 m över färdigt golvet bakom badkar eller duschplats. När badkar eller duschplats på någon sida omges av skärmvägg ända upp till tak, som ska plattsättas, ingår gaveln i våtzone 1 och baksida skärmvägg i våtzone 2.

- Våtzone 1 = Väggar från golvet till taket vid platsen för bad eller dusch och väggytor minst en meter utanför dessa samt våtrumets hela golvyta. I ett en meters område utanför platsen för bad eller dusch ingår motstående väggyta, inkl. gaveln, i våtzone 1. Om del av yttervägg ingår i våtzone 1 ska hela väggen behandlas som tillhörande våtzone 1. Anledningen till detta är att den största fuktmekaniska drivkraften finns i våtrumets yttervägg på grund av de stora skillnaderna mellan ute- och innetemperatur, främst under vinterhalvåret. Ta hänsyn till duschväggarnas mått samt badkarets storlek och placering vid bedömning av utbredningen av våtzone 1. Beställare och entreprenör bör kommunicera detta.
- Våtzone 2 = Övriga väggytor.

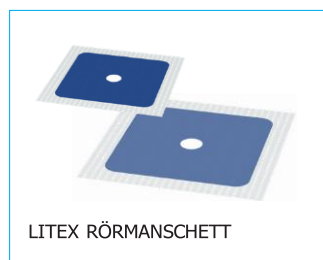
**Litex rekommenderar Litex Tätskiktsskiva till vägg i våtzone 1 och 2**

## PRODUKTÖVERSIKT

Type	Produktnamn	Specifikation	
Skiva	Litex Tätskiktsskiva 13 mm	2440*600*13mm. Vikt 1,8kg/skiva	Ång- och vattentät byggskiva, ca 285 milj. s/m
Skiva	Litex Tätskiktsskiva 20 mm	2440*600*20mm. Vikt 2,4kg/skiva	Ång- och vattentät byggskiva, ca 285 milj. s/m
Skiva	Litex Tätskiktsskiva 30 mm	2440*600*30mm. Vikt 2,9kg/skiva	Ång- och vattentät byggskiva, ca 285 milj. s/m
Skiva	Litex Tätskiktsskiva 50 mm	2440*600*50mm. Vikt 3,8kg/skiva	Ång- och vattentät byggskiva, ca 285 milj. s/m
Skarvtejp	Litex Tätskiktsskiva tejp 10m	Bredd 10cm, längd 10 m	Skarvtejp för Litex Membranduk
Monteringslim	Litex Monteringslim	MS Polymer lim för manschetter, 290ml	
Rörmanschett	Litex Rörmanschett Ø 8-18 mm	Manschett för rör upp till Ø 18 mm	
Rörmanschett	Litex Rörmanschett Ø 20-35 mm	Manschett för rör upp till Ø 35 mm	
Rörmanschett	Litex Rörmanschett Ø 28-45 mm	Manschett för rör upp till Ø 45 mm	
Rörmanschett	Litex Rörmanschett Ø 40-56 mm	Manschett för rör upp till Ø 56 mm	
Rörmanschett	Litex Rörmanschett Ø 65-110 mm	Manschett för rör upp till Ø 110 mm	
Skruv/bricka	Litex Skruv/bricka 32 mm	Monteringssett, kartong à 300 stk	
Skruv/bricka	Litex Skruv/bricka 42 mm	Monteringssett, kartong à 300 stk	
Monteringsskruv	Litex Monteringskruv 32 mm	Skruv 32mm. 100stk/förpackning	
Monteringsskruv	Litex Monteringskruv 42 mm	Skruv 42mm. 100stk/förpackning	
Monteringsskruv	Litex Monteringskruv 52 mm	Skruv 52mm. 100stk/förpackning	
Monteringsbricka	Litex Monteringsbricka	Bricka ø32mm 100stk/förpackning	
Roller	Litex Räfflad roller	Roller för Litex Självhäftande tejp	
Fästmassa	Bostik 8070 Light LT, LIP Multilet 544, Mapei Ultra Light S1, Mira Light Fix, Schönox Q4, Schönox Q6, Schönox Q8 & Weber Rex Fix.		



## TILLBEHÖR LITEX TÄTSKIKTSSKIVA



# UNDERLAG/FÖRBEREDELSE

## · Temperatur:

Materialet ska innan påbörjat arbete lagras till samma temperatur som miljön det ska installeras i. Tätskiktsarbeten bör utföras mellan +10 och +30°C. Innan arbetet med montering av tätskikt påbörjas, kontrollera att förarbeten och underlag är rätt utförda och uppfyller kraven enligt vid var tid gällande Byggkeramikrådets Branschregler för våtrum, BBV 26:1.

## · Förberedelser:

Rör genomföringar och elinstallationer kan begränsas av skivans tjocklek. Säkerställ därför kompatibiliteten med dessa system om de ska installeras i skivor av tjocklekarna 30 och 50 mm. Vid användning på regelverkskonstruktion är det viktigt att i tidigt skede planera för infästningar. Infästningar genom tätskikt för såväl krokar och hyllor som blandare och tvättställ ska säkras i bakomliggande kortling. Detta gäller i de fall där infästningar inte kan limmas fast mot keramiken. Det finns ett särskilt regelverk för VVS-produkter och väggnära brunnar och det kan rekvideras från Byggkeramikrådetseller Säker Vattens hemsidor.

## · Vägghkonstruktioner:

Litex Tätskiktsskiva kan monteras på regelverk, skivkonstruktioner eller massiva konstruktioner. Underlag av massiva konstruktioner kan vara formgjuten betong, puts eller spackel. Montage av skivmaterial skall ske enligt leverantörens anvisningar för att garantera att tillräcklig böjstyvhet uppnås. Minsta regeldimension är 45\*70mm.

### · Regelverk:

Underlag av regelverk kan utgöras av såväl stål som trä. Regelverket ska vara monterat med toleranser enligt aktuell tabell i AMA Hus 18, tabell 43.CB/37, gängse normer, leverantörs eller konstruktörs anvisningar. Litex Våtrumsskiva med tjocklek 13 mm ska monteras på regelverk med c-avstånd på max 300 mm. Litex Våtrumsskiva med tjocklek 20 mm eller mer kan monteras på regelverk med c-avstånd upp till 600 mm. Kortling vid halva skivlängden ska alltid utföras när c-måttet överskrider 300 mm.

### · Skivkonstruktioner:

Skivkonstruktioner som underlag ska vara installerade efter tillverkarens anvisningar och uppfylla ytjämnhet på vägg med undantag för fasade skarvar enligt AMA Hus 18, tabell 43.CB/37 om inte annat föreskrivits.

### · Betong eller putsade/spacklade/obehandlade murverk:

Säkerställ att underlaget är rengjort från formolja, lösa partiklar, fett, spackelrester, limrester, färgspill och annat som kan inverka negativt på vidhäftningen. Lättbetong bör alltid putsas eller spacklas med lämpligt bruk innan limning av Litex Våtrumsskiva.

### · Försegling mot rör och genomföringar:

Högst 2 mm hålrum mellan Litex Tätskiktsskiva och rör. Om större hål förekommer ska dessa lagas med mjukfog, dock ej med silikon.

### · Gällande krav:

Samtliga branschkrav på underlag, material och deras egenskaper framgår av Byggkeramikrådets Branschregler för våtrum, BBV 26:1. Branschregler kan laddas ned från [www.bkr.se](http://www.bkr.se) eller beställas i tryckt format från Byggkeramikrådet.

### · Åtgång i systemet:

Nedanstående åtgång specificeras enbart för montering av Litex Våtrumsskiva och tätning av skarvar, inte för tätskiktsmontering på golv. För tätskiktsmontering på golv se specifikation i anvisningen för Litex Membranduk på golv.

	Mätlängd	Tolerans
Buktighet	0,25 m 2 m	± 2 mm ± 5 mm
Lutning	L (mätlängd) mm	L / 600 lägst ± 5 mm högst ± 20 mm

Tabell 1: AMA Hus 18 (tabell 43.CB/37)

Produkter	Åtgång
Litex Tätskiktsskiva 13, 20, 30, 50mm	1 skiva = 2440*600mm= 1,46m <sup>2</sup>
Litex Tätskiktsskivatejp/membrantejp	1,7lm pr. m <sup>2</sup>
Litex Monteringslim	1 tub pr 8 manschetter

Underlag	Infästning	Åtgång
Byggskivor av trä	Litex Monteringsskruv m/bricka	Ca 10 st/m <sup>2</sup>
	Skruvlängd = [tjocklek på Litex Våtrumsskiva] + [Tjocklek på byggskiva] + ca 5mm	
Regelverk av trä	Litex Monteringsskruv m/bricka	Ca 10 st/m <sup>2</sup>
	Skruvlängd = [tjocklek på Litex Våtrumsskiva] + ca 20mm	
Regelverk av stål	FZB Gipsskruv med spets för stål	Ca 10 st/m <sup>2</sup>
	Skruvlängd = [tjocklek på Litex Våtrumsskiva] + 5-10 mm	
	Litex Monteringsbricka	Ca 10 st/m <sup>2</sup>
Betong och murverk	Primer, t.ex Weberfloor 4716	ca 0,15 l/m <sup>2</sup>
	Fästmassa fix	ca 2,4kg/m <sup>2</sup>
	13 mm Litex Tätskiktsskiva: Hellimning med 8 mm fixkam	
	20 mm Litex Tätskiktsskiva eller tjockare: Punktlimning i tärningmönster (5) med 15-20 punkter per skiva	

· **Rekommenderade verktyg**

- Kniv
- Borrmaskin med dosborr för rör genomföringar

· **Vid skruvning av skiva:**

- Skruvdragare

· **Vid limning av skivor:**

- Bruksvisp
- Brukslev
- Fixkam 8 mm (om skivor ska hellimmas mot underlag)

# MONTERING LITEX TÄTSKIKTSSKIVA

## 1. MONTERING LITEX TÄTSKIKTSSKIVA

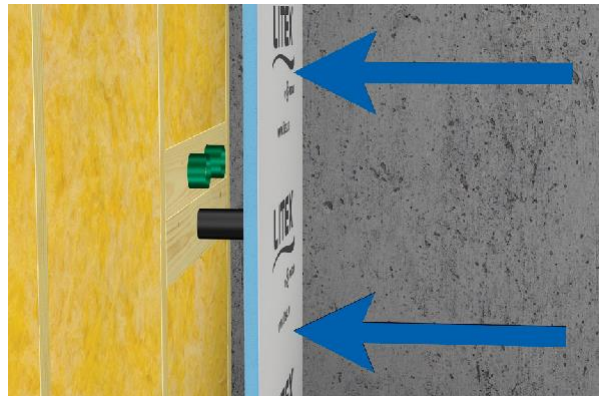
Litex Tätskiktsskiva ska monteras med 5 mm avstånd mot tak och vinkelrät motstående vägg. Övriga skarvar utföres kant i kant. Monteringen ska utföras så att yttjämnhet på vägg (inklusive skarvar, vinklar och hörn efter tätning) uppfylls enligt krav i AMA Hus 18 (tabell 43.CB/37), om inte annat föreskrivits. (Se tabell, sidan 5)



## 2. HÅLTAGNING

Placera Litex-skivan mot rören och tryck lätt på skivan över rörgenomföringarna så att markering för dessa erhålls på skivans baksida.

Hål för rörgenomföringar ska inte vara större än att max 2 mm avstånd mellan rör och skiva uppstår. Större hål måste lagas i efterhand. Håltagningen görs lättast med bormaskin och dosborr i anpassad storlek eller med kniv.



### 3. MONTERING PÅ BYGGSKIVOR AV TRÄ ELLER REGELVERK AV TRÄ ELLER STÅL

Vid montering på fasta underlag som OSB eller Plywood kan alla tjocklekar användas.

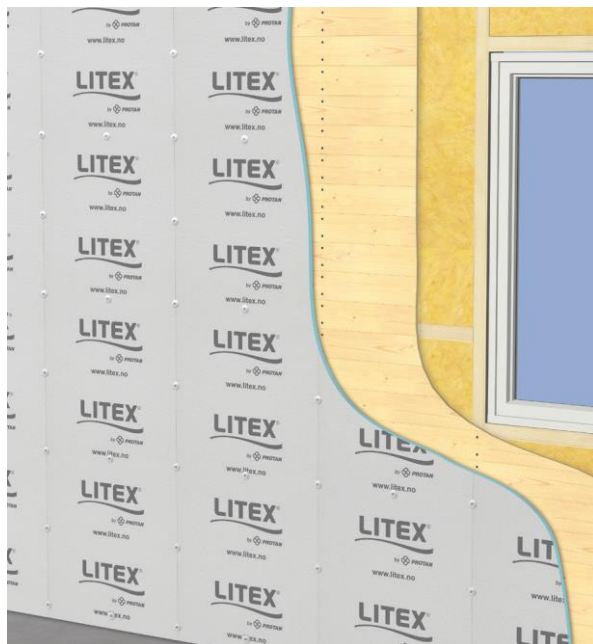
Litex Tätskiktsskiva monteras i skivans skarv med följande cc-avstånd mellan skruvar.

13mm=25cm

20mm=30cm

30mm=40cm

50mm=40cm



Vid regler med c/c 600mm används Litex Tätskiktsskiva med tjocklek 20mm eller tjockare.

Skivorna monteras med tillhörande skruvar enligt kapitlet "Åtgångar och produkter i systemet", enligt tabellerna på sidan 6.

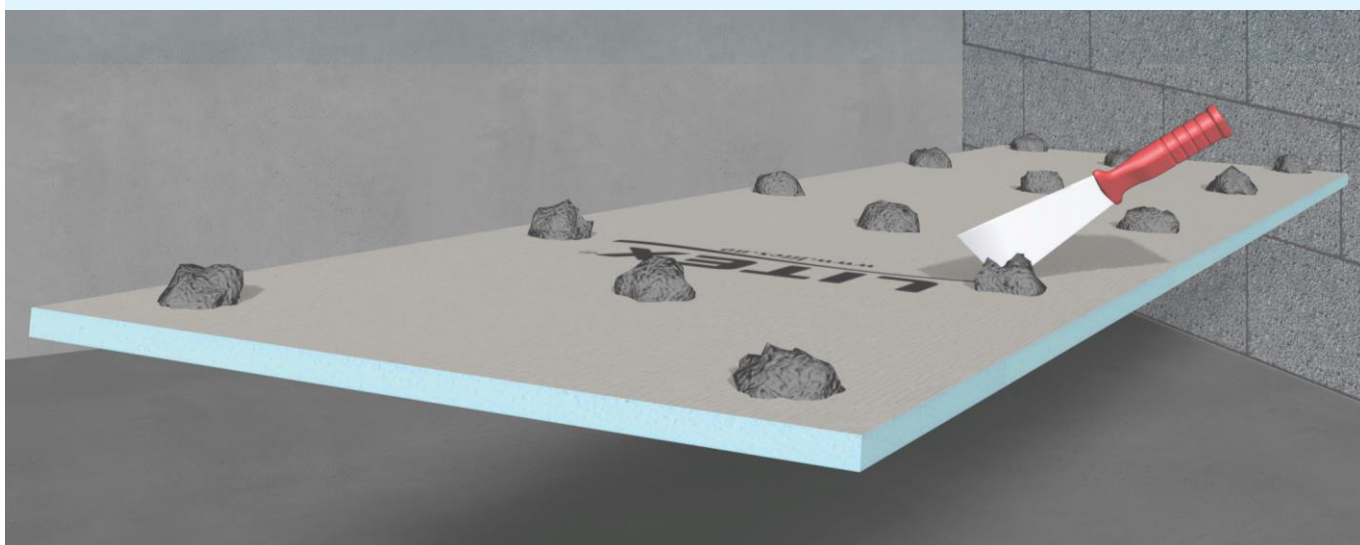


Skivorna fästs med Litex skruv/bricka i skarven mellan två skivor.



#### 4. MONTERING PÅ BETONG, PUTSADE/SPACKLADE/OBEHANDLADE MURVERK

Mur-/betongytan primas innan montering med fix tillverkarens primer. Följ producentens anvisningar. Litex Tätskiktsskiva monteras med någon av de godkända fixmassorna se sida 11. Åtgång enligt kapitel "Åtgång", i enlighet med tabell på sidan 6. Stick först 3-4 hål i mitten av skivan där punkterna med fästmassa ska vara. Applicera fästmassan punktvis med storleken av minst en decimeter i ett rutmönster med 15-20 punkter på baksidan av Litex Tätskiktsskiva. Nästa dag säkras de 3-4 hålen med betongpluggar 6 mm och bricka. Vid användning av fix ska Litex tätskiktsskiva 13 mm hel-limmas, skivor från 20 mm kan punktlimmas..



#### MONTERING AV LITEX TÄTSKIKTSSKIVA LIGGANDE

Litex Tätskiktsskiva kan också monteras liggande där detta kan anses vara fördelaktigt.

Vid applicering på regelverk väljs skivtjocklek efter regelavstånd som vid stående applikation, se sidan 5. Litex Tätskiktsskiva skruvas vid liggande applikation mitt i skivan så att samma skruvavstånd som vid stående applicering erhålls. Därefter appliceras en obruten limsträng av Litex Monteringslim efter samtliga kanter på monterad skiva innan nästa skiva monteras kant i kant. Avslutningsvis görs skruvfästning längs skivornas lång och kortsida på varje regel.

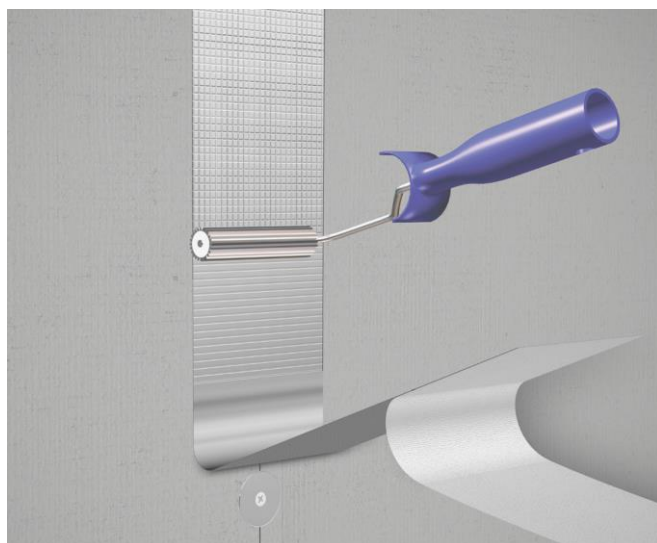
*OBS! Både horisontella och vertikala skarvar måste vid liggande applikation förseglas.*



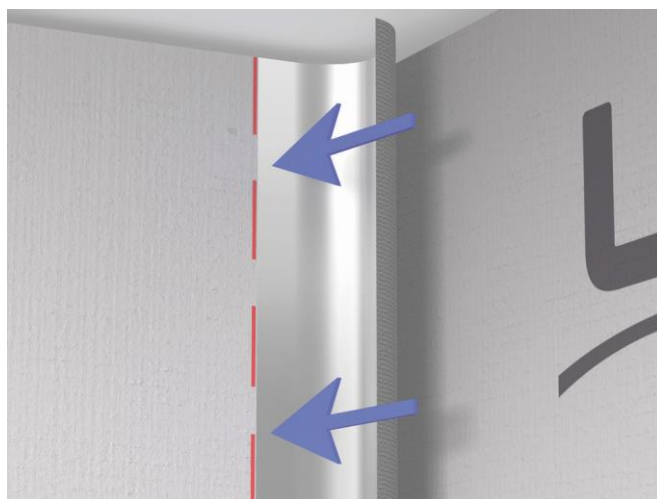
## 5. FÖRSEGLING AV SKARVAR PÅ LITEX TÄTSKIKTSSKIVA

Täta skarvar, vinklarna och infästningspunkterna på vägg (ej golv-/väggvinkel) med Litex Tätskiktsskivatejp/membrantejp.

Rolla sedan över tejpens med Litex Räckflad roller. Rolla både horisontalt och vertikalt.



I invändigt hörn monteras Litex Tätskiktsskiva tejp enklast genom att markera en lodrät linje 5cm från hörnet. Montera bandet längs linjen innan det stryks in i hörnet med handen eller ett plastverktyg.

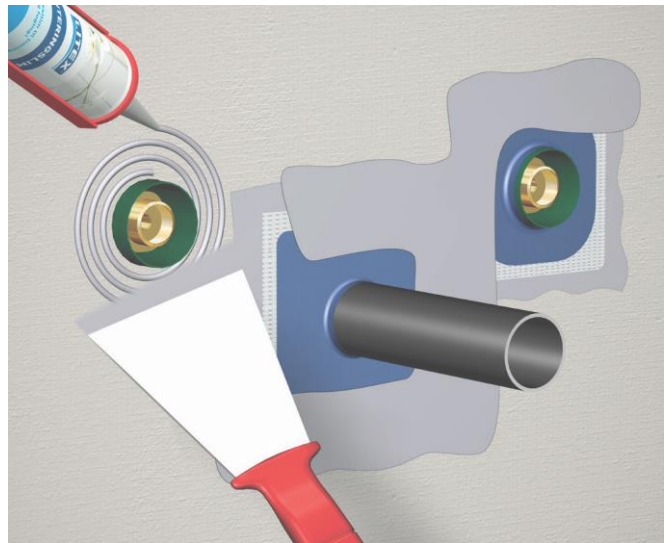


## 6. FÖRSEGLING AV RÖRGENOMFÖRINGAR PÅ LITEX TÄTSKIKTSSKIVA

Applicera Litex Monteringslim runt röret.

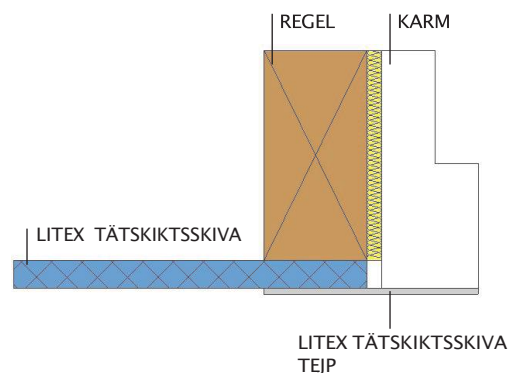
Jämna ut limmet med en murslev så att Litex Rörmanschett kan få god kontakt med limmet. Montera rätt storlek av Litex Rörmanschett.

Tryck fast manschetten och arbeta in den i underlaget. Överskottslim dras in över manschetten.



### KARM

Om dörr eller fönster är placerad i våtzon 1, skall Litex Tätskiktsskiva tejp dras ut på karm.



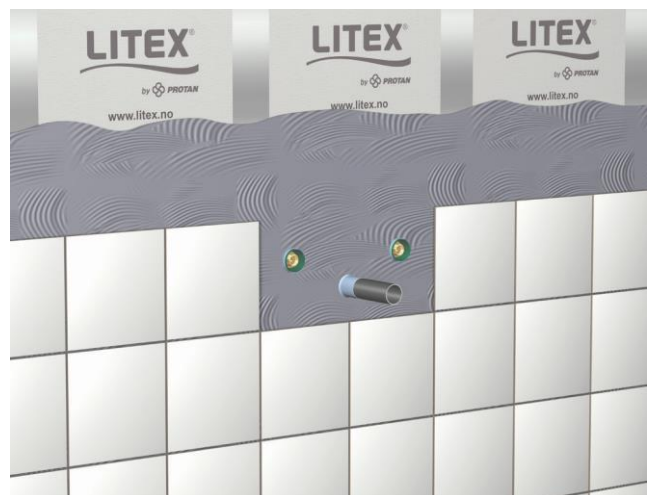
### PLATTSÄTTNING

Plattsättning kan utföras omedelbart efter försegling av skivskarvar och rörgenomföringar (ca 20 min)

Godkända fästmassor med Litex Tätskiktsskiva:

- Bostik 8070 Light LT, LIP Multilet 544, Mapei Ultra Light S1, Mira Light Fix, Schönox Q4, Schönox Q6, Schönox Q8 & Weber Rex Fix.

Använd anpassad fixkam beroende på val av plattstorlek. Plattan monteras genom att trycka och vrida den mot underlaget. Kontrollera regelbundet att plattorna har full täckning av fästmassa. Följ alltid resp. monteringsanvisning från leverantör av fästmassa.



## 7. VÄGGHÄNGD TOALETT

Installation av vägghängd toalett ska inte göras innan tätskiktets installation, plattsättning och fogning är avklarad i utrymmet. Detta för att tätskiktet ska skydda bakomliggande konstruktion mot vattenskador i händelse av läckage samt att plattor under eller bakom infästning av dessa inbyggnationer ger en tryckfördelning mot underlaget och skyddar tätskiktet.

Tätskiktets installationen och plattsättning på golv under inbyggnationen ska ha fall mot golvbrunn.

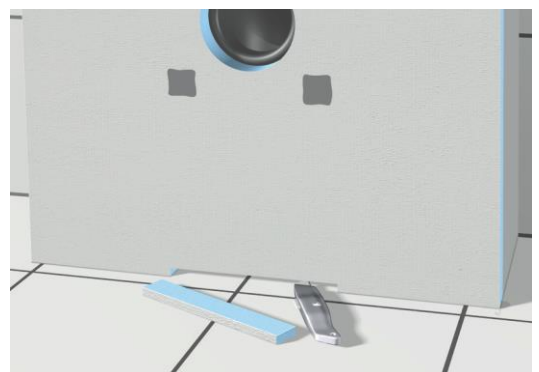
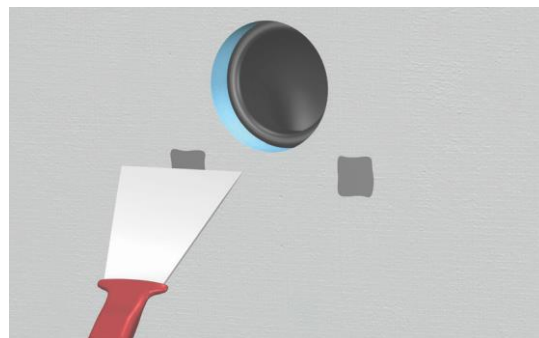
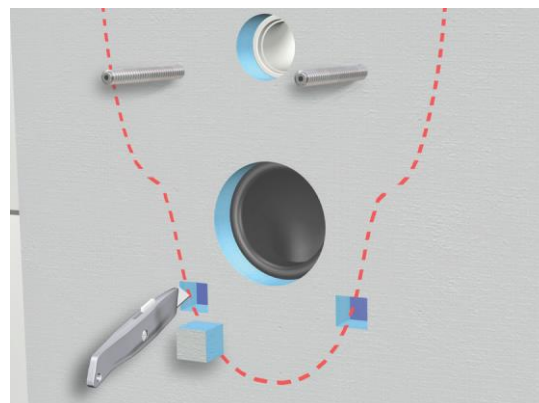
### INBYGGNAD AV VÄGGHÄNGD TOALETT

1. Fixtur installeras efter leverantörens anvisningar på färdig keramisk konstruktion.
2. Litex Tätskiktsskiva 20 mm limmas mot keramiken på sidorna och topp samt mot fixtur med Litex Monteringslim.
3. Toalettens placering markeras på framsidan av Litex Våtrumsskiva som monterats på fixturens front. Ett urtag på ca 2x2 cm görs där WC-stolen ligger an mot fixturen.

Utförandet uppfyller kraven i BBV 26:1 § 6.6, vilket innebär att tätskiktet ska vara obrutet bakom och under WC-fixturen samt att eventuellt läckage ska kunna ledas ut och bli synligt i våtrummet genom lutning eller särskild läckageindikering

Urtagen fylls med fästmassa.

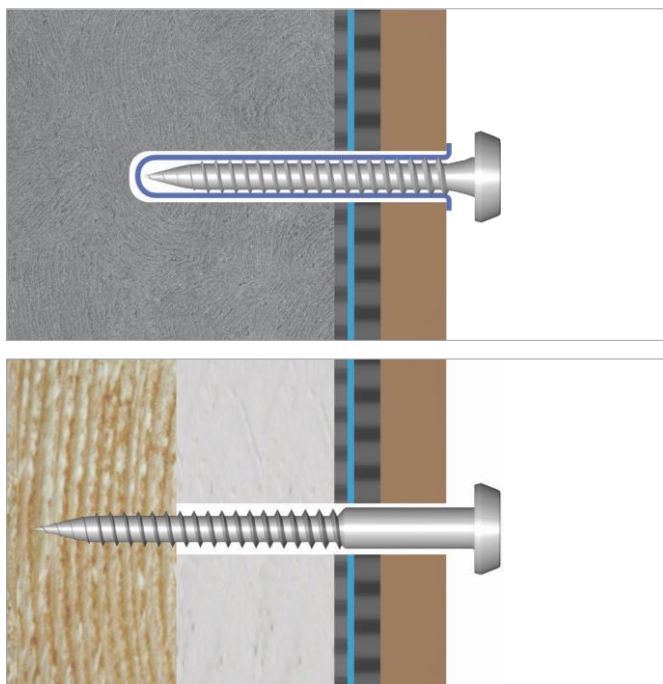
Skär till en dräneringsöppning som kan leda ut läckande vatten.



## 8. EFTERKOMMANDE MONTAGE

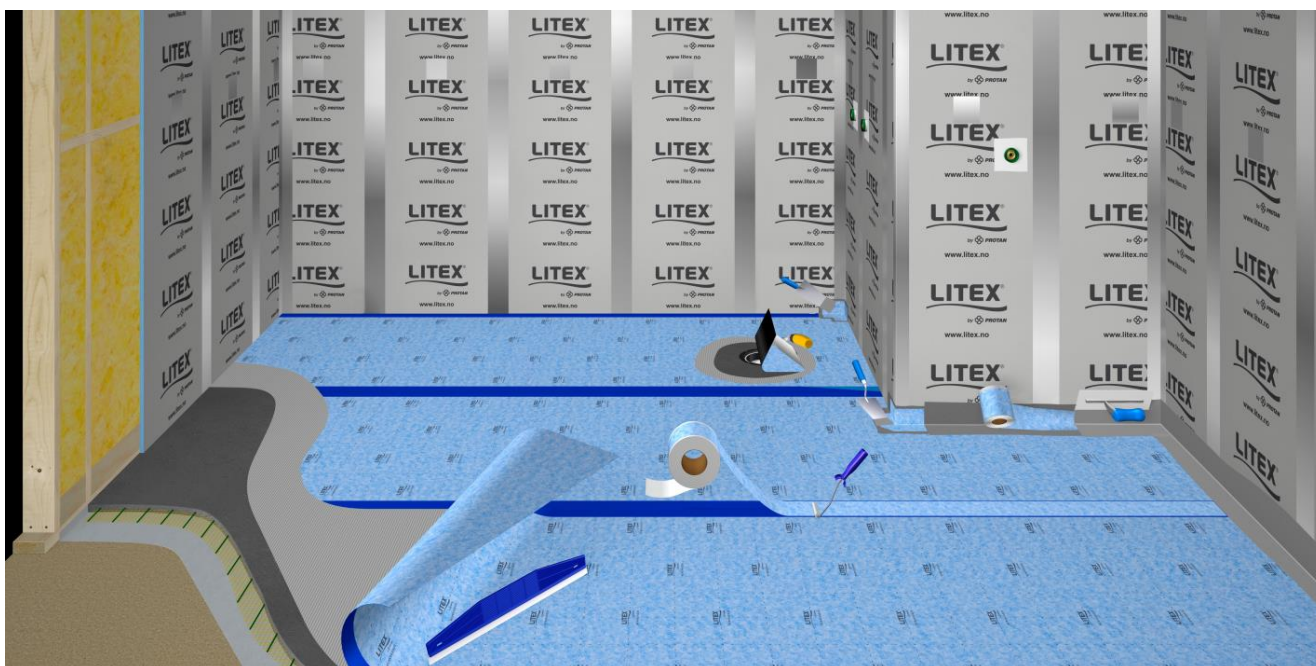
Borra utmäta infästningar med ett kakel eller klinkerborr i rätt dimension

Fyll borrhålet med Litex Monteringslim innan pluggen monteras. Fyll därefter pluggen med Litex monteringslim innan skruven skruvas in.



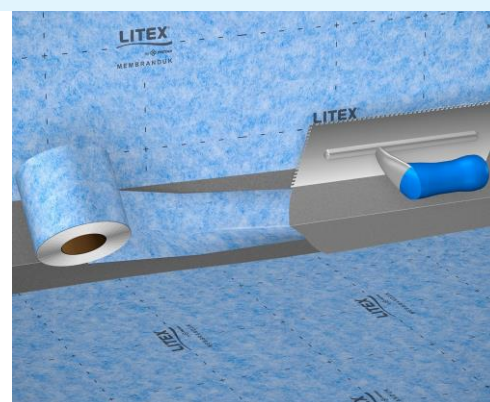
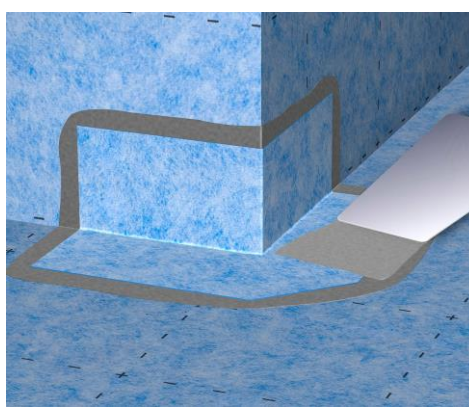
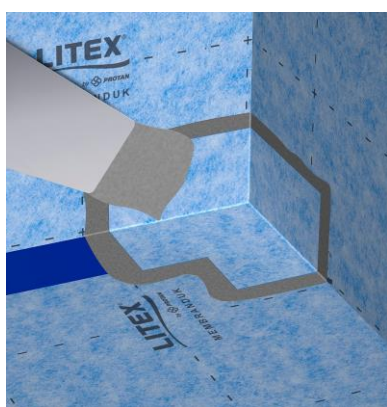
# KOMPATIBELT TÄTSKIKTSSYSTEM FÖR GOLV

Litex tätskiktsskivor på vägg kombineras med Litex Membranduk på golv. Anslutning mot Litex tätskiktsskivor beskrivs nedan, för övrigt se monteringsanvisning för Litex Membranduk.



## MONTERA INNER- OCH YTTERTHÖRN SAMT SKARVBAND MED LITEX 2-KOMPONENTLIM

Montera inner- och ytterhörn samt skarvband med Litex 2-komponent lim. Påför 2-komponent lim i inner- och ytterhörn. Använd murslev eller pensel och ta en vägg i taget. Litex Hörnmanschett monteras därefter våt-i-våt med Litex 2-komponent lim. Montera Litex skarvband i golv/väggvinkel med överlapp mot hörnmanschetten. Överlappen skall vara på ca. 5 cm. Jämna till med murslev eller pensel. Slutligen appliceras 2-komponentlim jämnt med murslev eller pensel över skarvbandet och minst 3 cm ut på duken på varje sida. Du är nu färdig med montering av membranduken och plattsättning kan påbörjas när limmet har torkat, efter ca fyra timmar



## Alternativ installation med uppvik av membranduk mot vägg



1) Börja med att måttanpassa duken med hjälp av kniv eller sax. Lägg till 10 cm extra på alla sidor som vetter mot vägg för uppvik.



2) Vid innerhörn ska en kvadrat på 10 x 10 cm skäras ur i dukens hörn.



3) Applicera Litex 2-komponentslim på golvet med en åtgång på cirka 1 kg/m<sup>2</sup>.



4) Applicera lim genom att kamma eller pensla även 10 cm upp på Litex tätskiktsskiva.



5) Släta ut eventuella luftbubblor och säkerställ god vidhäftning med hjälp av en plastspackel, både på golvytan och på uppviket mot vägg.



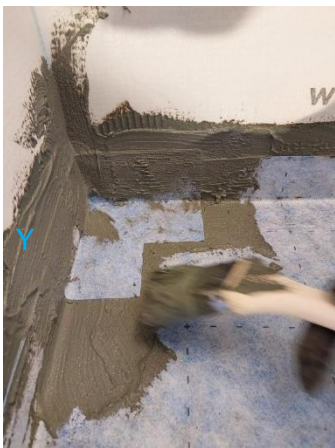
6) Vid innerhörn ska duken vikas upp 10 cm på båda väggarna, enligt illustration på bilden.



7) Pensla innerhörnen med riklig mängd Litex 2-komponentslim.



8) Montera de prefabricerade hörnmanschetterna.



9) Tryck fast manschetten med plastspackel eller pensel för att säkerställa full kontakt mot underlaget.



10) Pensla ett lager Litex 2-komponentslim över hela manschetten så att den täcks helt med lim.



11) Pensla även uppviket på väggskivan en sista gång med Litex 2-komponentslim.

Du har nu tätat golvet. Efter att 2-komponentslimmet har fått torka och härda enligt angiven torktid är ytan färdig och golvet redo för plattsättning.

## REPARATION

Reparation kan vara möjlig beroende på förutsättningar i det enskilda fallet. Kontakta därför alltid Litex innan reparationen påbörjas. Vid reparation kontakta [sale@litex-sverige.se](mailto:sale@litex-sverige.se), +46 (0)10-2513390

## KONTROLL / DOKUMENTATION

Kvalitetsdokument enligt BBV, Bilaga A ska utfärdas av BKR-behörigt företag och undertecknas av våtrumsansvarig arbetsledare.

Kvalitetsdokumentet ska tillsammans med aktuell monteringsanvisning för det godkända tätskiktssystemet överlämnas till beställare och nyttjare/boende efter slutfört arbete.

Kopia av Kvalitetsdokumentet samt tillhörande monteringsanvisning ska arkiveras av entreprenören och kunna uppvisas vid kvalitetsöversyn eller annan efterföljande kontroll.

## SKÖTSEL

Skötsel­anvisningar för keramiska vägg­beklädnader och golv­beläggningar kan rek­vireras från Byggkeramikrådet i digitalt och tryckt format. Skötsel­anvisningar framgår även i Byggkeramik­handboken, [www.bkr.se](http://www.bkr.se)



# DEN SMARTASTE VÄGEN TILL ETT NYTT BADRUM



---

**Litex Sverige AB**

Köpsvängen 10  
168 67 Bromma

E-post: [sale@litex-sverige.se](mailto:sale@litex-sverige.se) Tlf: 010 2513 390

[www.litexsverige.se](http://www.litexsverige.se)



Följ oss på Facebook