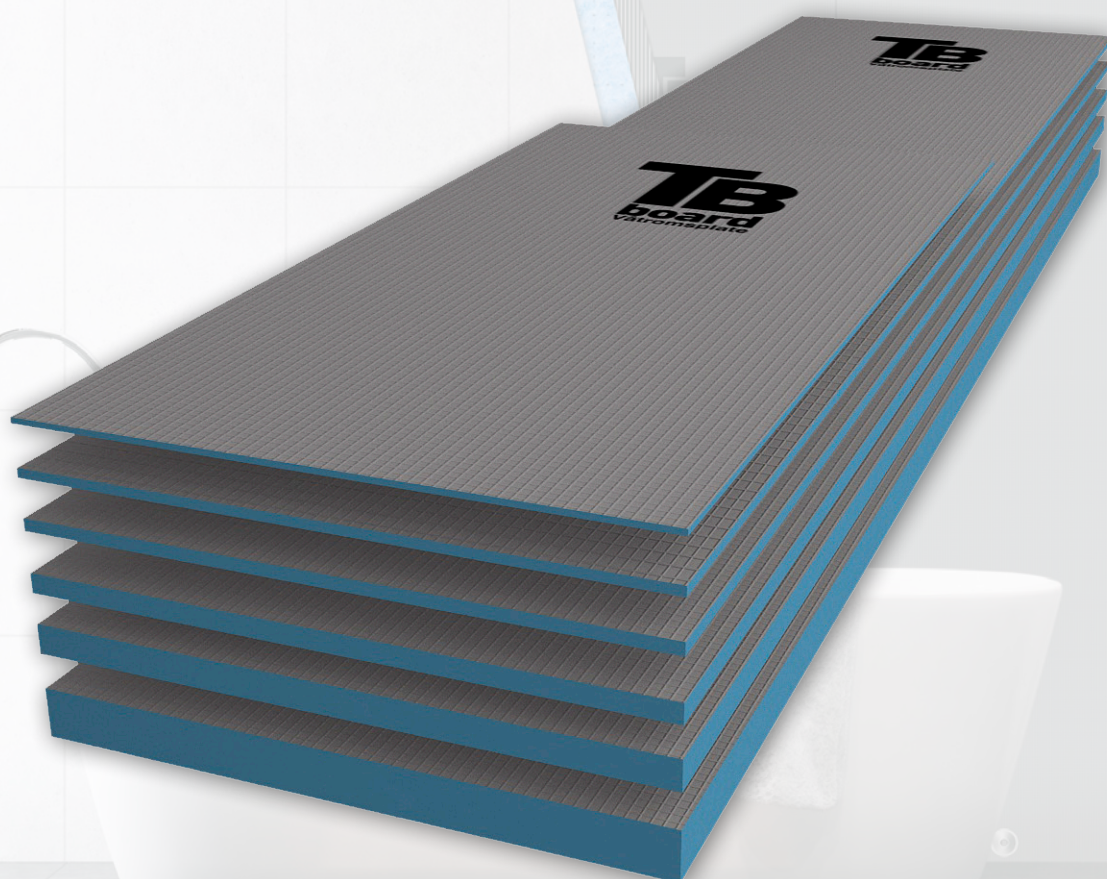


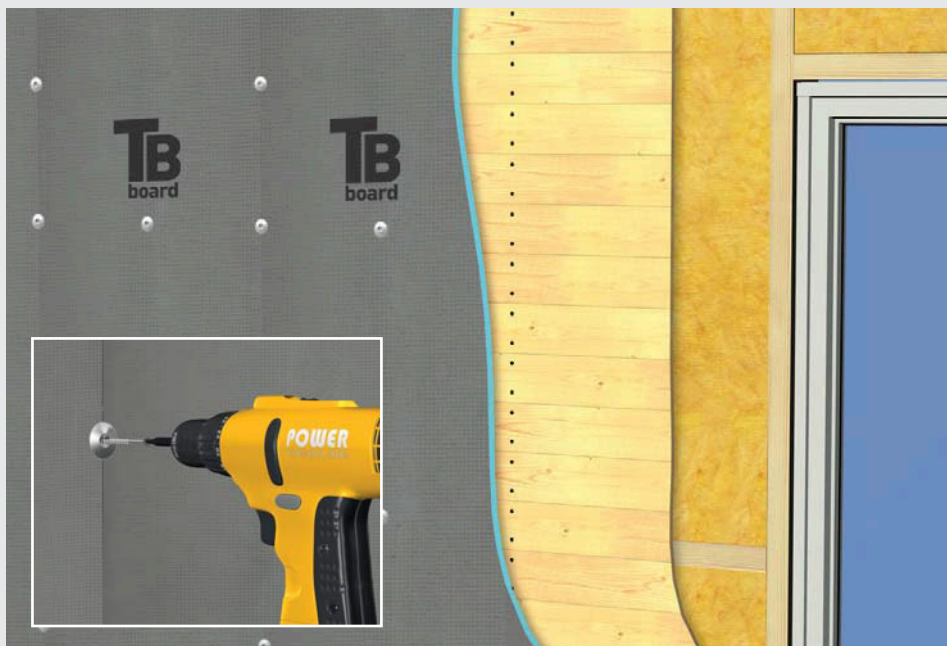


VANNTETT VÅTROMSPLATE

# MONTERINGSANVISNING TB BOARD







## PÅ FAST UNDERLAG (f.eks. rupanel)

Alle tykkelser (6 mm – 50 mm) av TB Board kan benyttes på fast underlag, f.eks. fiberplater, finér, rupanel eller mur. Platene skal festes langs plateskjøtene med skruer og monteringssskiver.

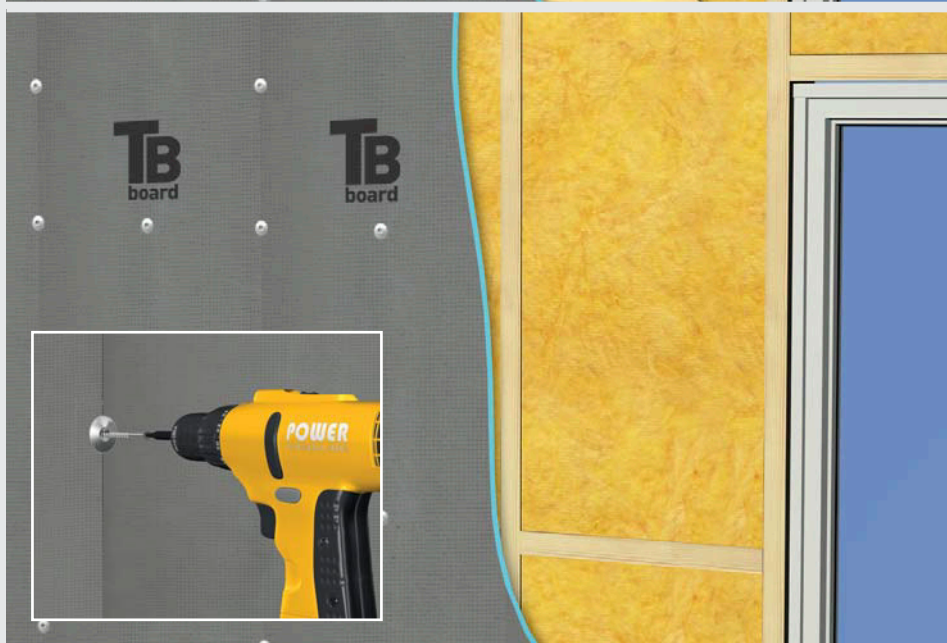
Skruelengder på fast underlag:

- På heldekkende underlag:  
Platetykkelse + ca 20 mm.

Skrueavstand i skjøter på TB Board:

|            |            |
|------------|------------|
| 6 og 12 mm | = ca 25 cm |
| 20 mm      | = ca 30 cm |
| 30 mm      | = ca 40 cm |

**Fjern plast i vegger der hele eller deler av veggen ligger i våtsone, eller der vegg vender mot uteklime, kalde rom eller rom med begrenset oppvarming.**



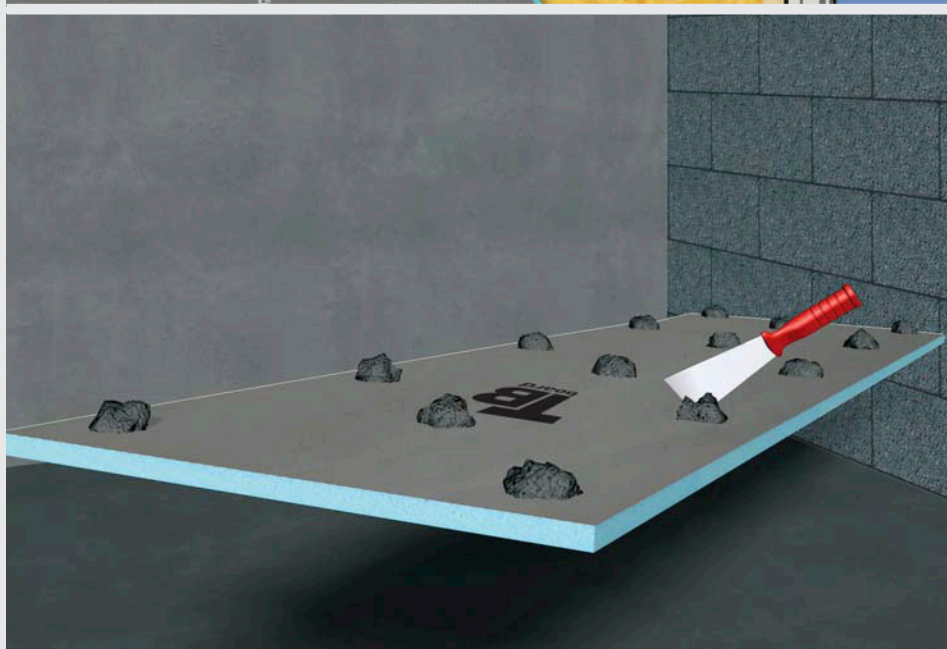
## DIREKTE PÅ BINDINGSVERK I STÅL ELLER TRE

Minimum TB Board 12 mm kan monteres på stenderverk med senteravstand c/c 30 cm. Minimum TB Board 20 mm kan monteres på stenderverk med stenderavstand c/c 60 cm uten losholter.

Ekstra spikerslag må legges inn for feste av tunge gjenstander som servanter, skap o.l.

Skruelengder på stenderverk i tre:

- Platetykkelse + ca 25 mm.
- Ved montering på stenderverk c/c 30 cm eller fast underlag bør 2-4 skruer med monteringssskive plasseres langs midten av platen.
- Plassér minst ett festepunkt for hvert horisontale spikerslag.
- Ved montering på stålstendere benyttes nålespisskruser som er 5-10 mm lenger enn platetykkelsen. Skru med 25-30 cm avstand samt midt på platen på topp og bunnsvill.

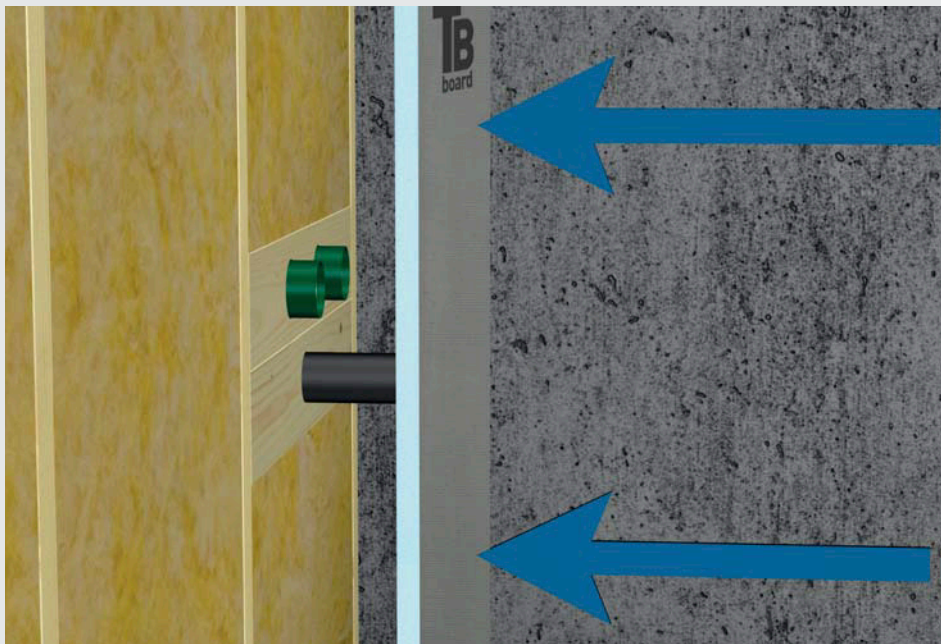


## PÅ MUR OG BETONG (INKLUDERT VEGGER UNDER TERRENG)

Alle tykkelser av TB Board kan benyttes på pusset eller upusset mur og betong. Platen hellimes, punktlimes eller skrues avhengig av platetykkelse og betongmateriale.

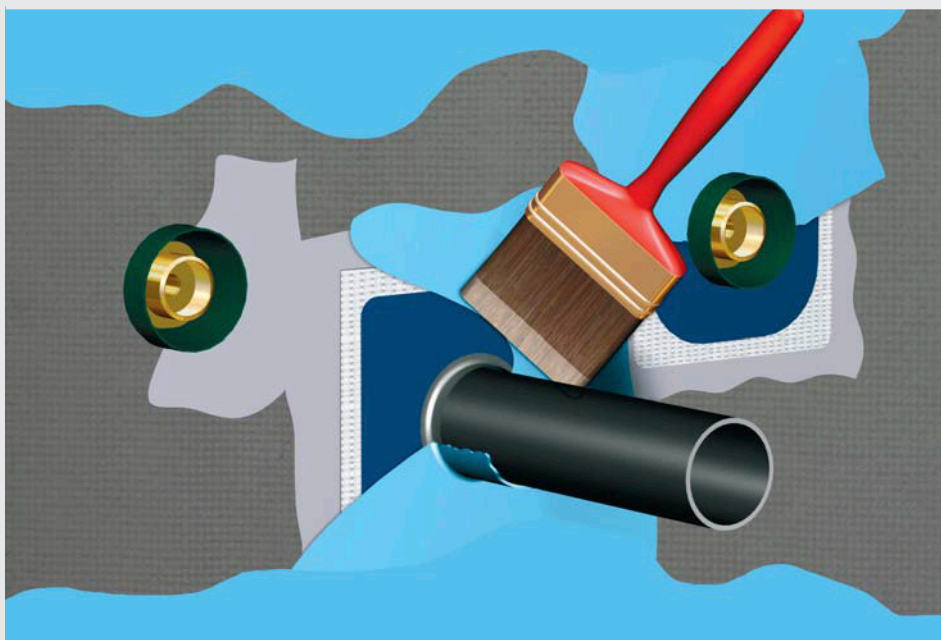
Festemetode:

- All løs puss, maling, støv og tapet må fjernes før limingen av platene, og underlagets sugsevne skal kontrolleres.
- TB Board 12 mm hellimes med flislim som trekkes ut med en tannsparkel med min. 6 mm tanning. Alternativt med slaganker/ståldybel min. 20 mm lengre enn platetykkelse.
- Dersom det er tvil om flislimets heft til underlaget, skal platene festes til veggen med 6-8 bolter pr m<sup>2</sup>.



## HULLTAKING

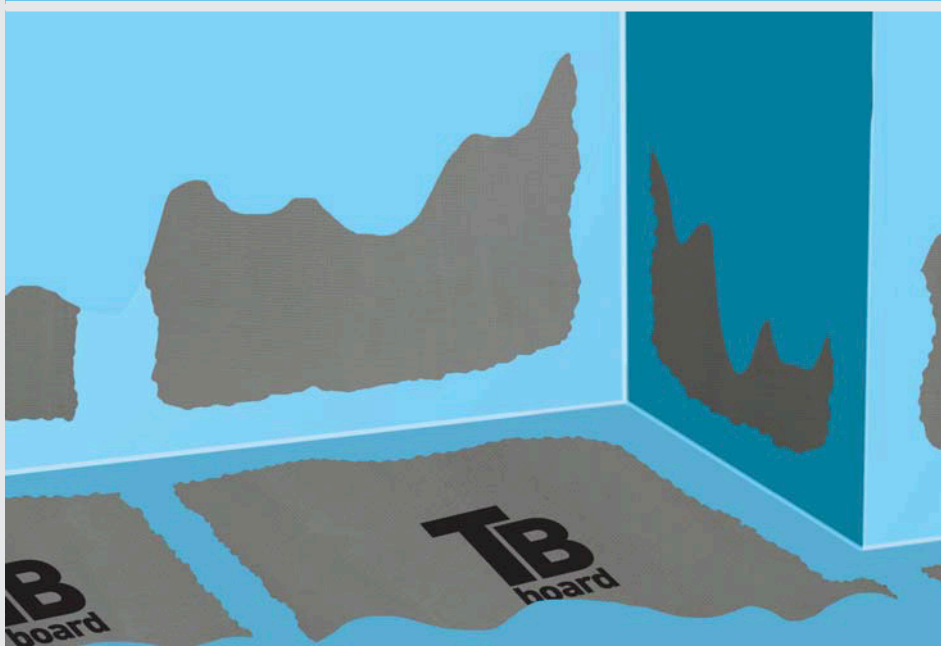
Hold platen mot rørstussen og bank på platen. Skjær ut hull med stikksag eller fast hulltaksningsverktøy for drill.



## TETTEDETALJER

Rørgjennomføringer skal tettes med Litex Gummierte Mansjetter og limes til platen med Litex Monteringslim eller tilsvarende anbefalt monteringslim. Mansjettene oversmøres med membran. I skjøter benyttes Litex Fiberremse sammen med membran.

Det kan være en fordel å prime bak mansjettene, men dette er ikke et krav.



## VEGG- OG HJØRNESKJØT

I skjøter benyttes Litex Fiberremse sammen med membran.

**Våtsoner og vegger med krav til dampetting må heldekket med membran i 1mm tykkelse. Tykkelse på membran skal også ivareta krav til skjøteoverbyggende evne.**

**Følg membranproduzentens krav til mengde.**



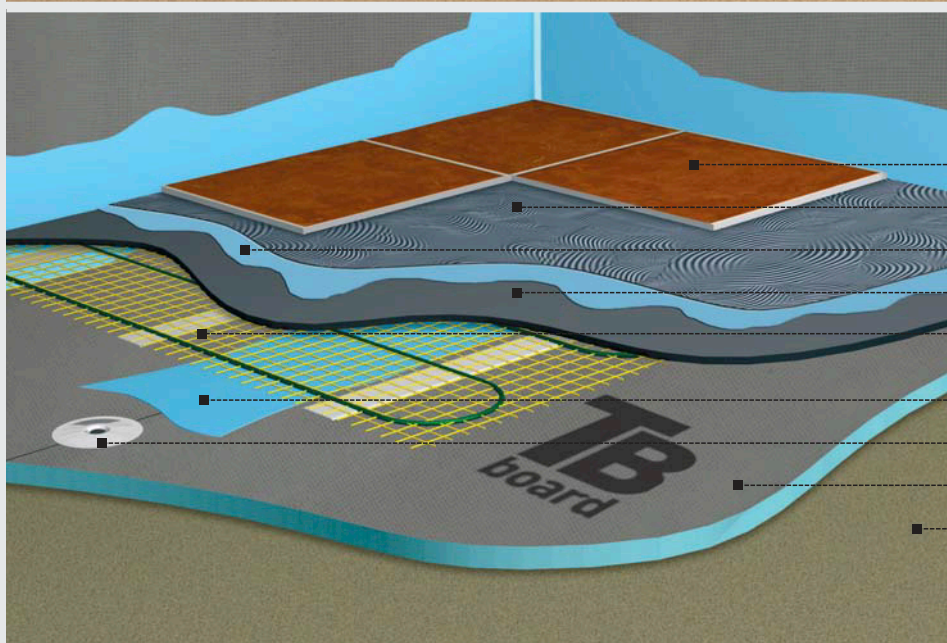


## MONTERING PÅ GULV

Alle tykkelser av TB Board kan monteres på gulv av betong eller på undergulv av bygningsplater med stivhet og konstruksjonsdetaljer iht. Byggforskeren Byggedetaljer 522.861 og 541.805. Platene festes med skrue og monteringskive tilhørende våtromsystemet.

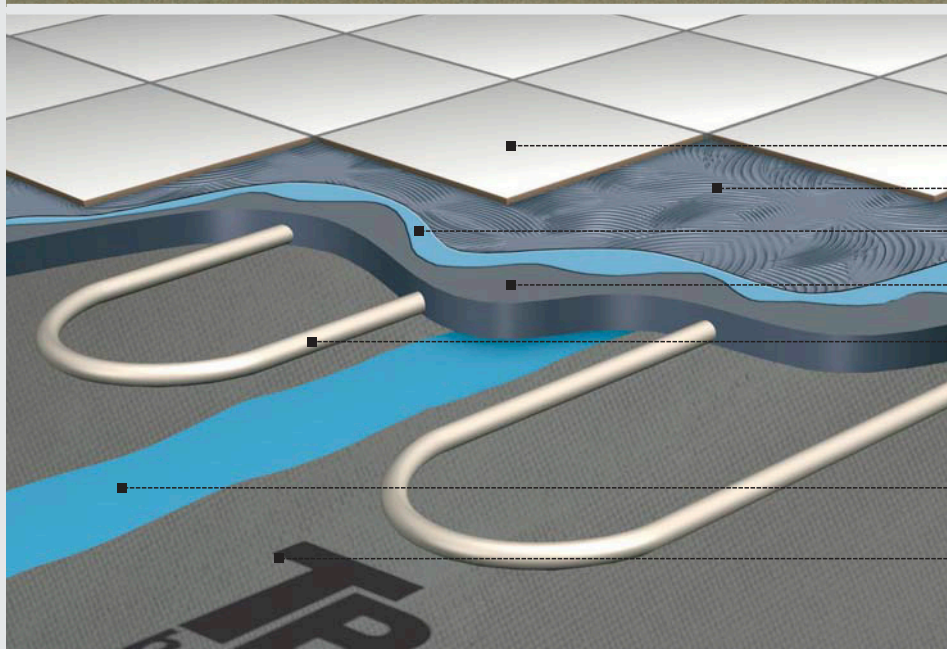
Underlaget bør være tørt. Ved montering på gulv må underlaget være stabilt.

Ved bruk av TB Board på gulv i våtrom må det monteres overliggende dampnett membran.



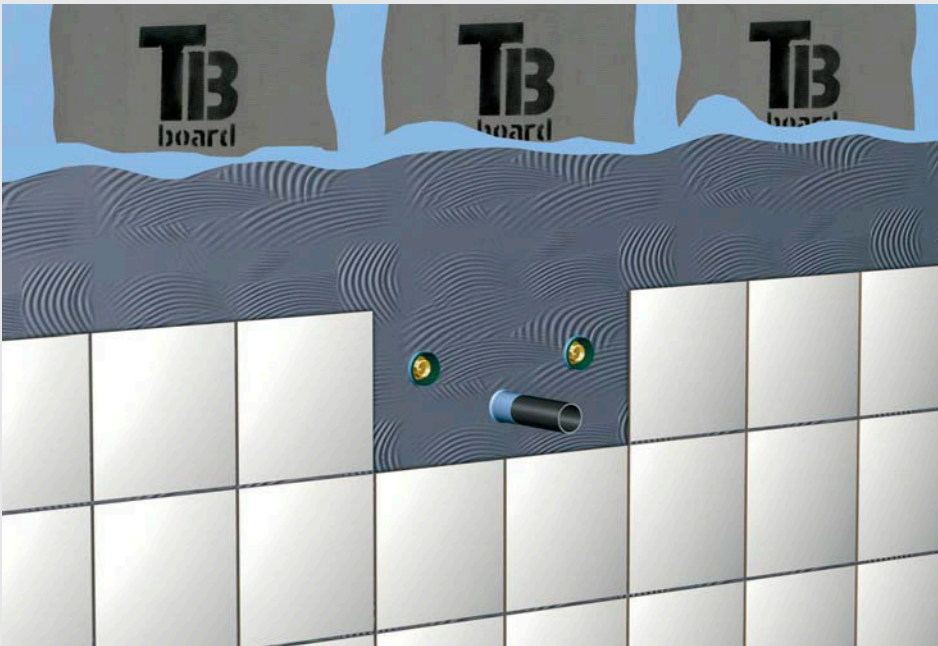
## EL. VARMEKABLER

- Fliser
- Flislim
- Membran
- Støpemasse, min. 20 mm
- Varmekabel opp til 10 W pr lm/ 80-120 W pr m<sup>2</sup> direkte på TB Board
- Forsegling i skjøter og skrugegjenomføringer
- Litex Monteringskive
- TB Board
- Stabilt undergulv



## VANNBÅREN VARME

- Fliser
- Fliselim
- Membran
- Støpemasse med 12 - 15 mm overdekning over vannføringsrør
- Vannføringsrør og eventuelle festebraketter limes til platen med smeltelim. Forsegle vannføringsrørene med Litex Rørmansjett 8 mm og Litex Monteringslim.
- Forsegling i skjøter og skrugegjenomføringer
- TB Board plate på stabilt undergulv



## FLISLEGGING OG FUGING

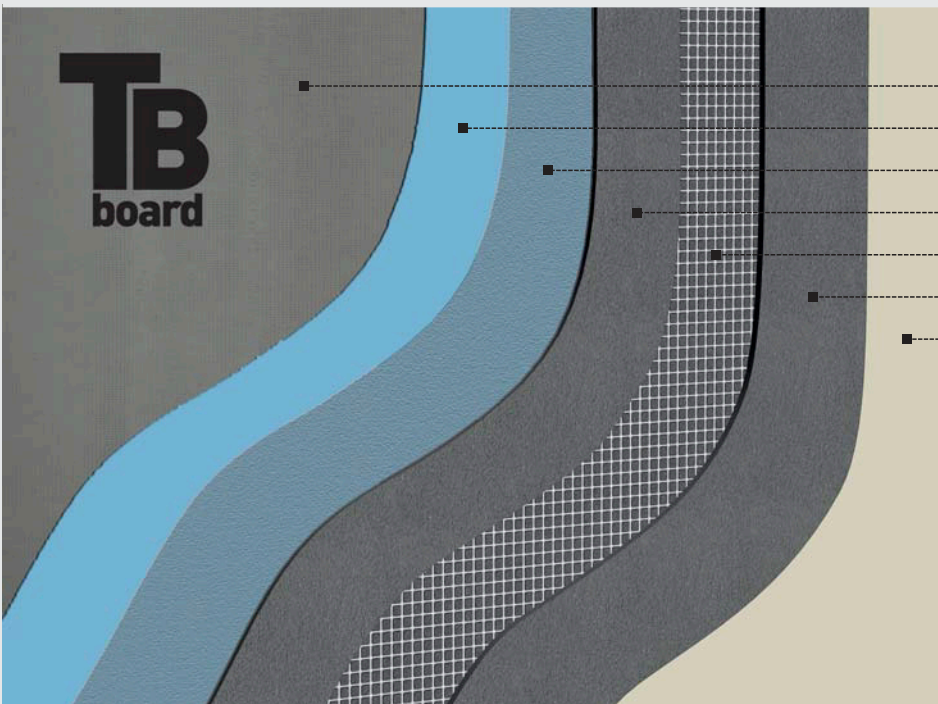
TB Board skal alltid flislegges eller dekkes med puss i tykkelse og mengde som tilfredsstillers krav til hardhet og brannhemming. Vannabsorpsjonstallet til flisene skal maksimalt være 20 % for vegg, 10 % for gulv og 6 % ved bruk av lavtbyggende gulvvarmesystem.

Det er ingen spesielle krav til flislim eller fugemasse som benyttes sammen med TB Board. På gulv bør platene overdekkes av støpemasse som tåler vann.

**Våtsoner og vegger med krav til dampetting må heldekkes med membran i 1mm tykkelse. Tykkelse på membran skal også ivareta krav til skjøteoverbyggende evne.**

**Følg membranprodusentens krav til mengde. De fleste membranprodusenter krever +/- 2 kilo membran/m<sup>2</sup> for å tilfredsstillere kravene. Se side 7 for mer informasjon.**

## PUSSET OVERFLATE



- TB Board
- Membran
- Priming
- Fiberpuss
- Armeringsnett
- Fiberpuss
- Sparkel/maling

TB Board kan pusses og males dersom man ikke ønsker en flislagt overflate. **Tykkelsen på puss** skal min. være 8 mm for å tilfredsstillere brannkrav i erstatning for flis.

- Følgende løsning med murpuss kan benyttes:
- TB Board monteres og forsegles med membran ihht. gjeldende regler.
  - Ned mot gulvet festes en 8 mm startlist (alt. 12 mm) med fiberpuss eller et flislim.
  - Deretter legges det fiberpuss i 5-6 mm tykkelse før det legges armeringsduk for puss og lydgvul inn i puss.
  - Denne armeringen skal ligge omtrent midt i pusslaget. **Armeringen må ikke klemmes inn i platene.** På utvendige hjørner brukes et armeringshjørne for fiberpuss.
  - Etter at puss

Denne armeringen skal ligge omtrent midt i pusslaget. **Armeringen må ikke klemmes inn i platene.** På utvendige hjørner brukes et armeringshjørne for fiberpuss.

Etter at puss har satt seg, forfuktes den før man legger på slutt puss i 3-5 mm tykkelse. Pussen bør stå minst 1 uke før den males (fuktmåling bør utføres).

Fiberpuss-systemer føres av bl.a. Hey´di og Weber (Hey´di Fiber og Weber Fiberpussystem).